

Т.В.Смирнова

О портрете графа Ю.А.Олсуфьева

Граф Ю.А. Олсуфьев был одним из создателей музея на основе ценностей Троице-Сергиевой лавры (1918–1928). В дальнейшем по приглашению И.Э. Грабаря он поступил в Центральные государственные реставрационные мастерские (ГРМ). Сразу же был привлечен к комплектованию заграничной выставки русских икон и к составлению ее каталога. Занимался текущей работой: писал учетные карточки, работал с негативами, вел журнал. Ежегодно ездил, обычно вместе с женой, в экспедиции – описывал произведения искусства, отмечал их сохранность, наличие записей и пробных расчисток. Спасал от гибели сотни икон, сваленных после закрытия церкви в неподходящие для хранения помещения. Когда был арестован в 1930 году А.И.Анисимов, вел его научную тему по монументальной живописи. Обследовал состояние фресок, изучал причины их заболевания, разрабатывал способы консервации и реставрации. После того как в 1934 году ЦГРМ были закрыты, руководил секцией реставрации древнерусской живописи Третьяковской галереи и работал в ней до 24 января 1938 г.

«... даже граф Олсуфьев отпустил бороду, ходит в рубашке...», – возмущалась, по словам М.М. Пришвина, одна из жительниц Сергиева Посада¹. «Косил траву и Олсуфьев, – записала в 1922 г. в своем дневнике О.А. Бессарабова². – Живописная фигура. Длинная курчавая борода, красивое лицо с большим лбом на почти лысой голове. <...> В лаптях, в онучах полосатеньких, в белой рубашке тонкого полотна, в шляпе из материи. Он уже стал отвыкать от обычного своего жеста – в первый момент встречи в поле: маленькой загорелой рукой всполошенно трогает то место, где должен быть галстук и где теперь просто расстегнутая пуговица». Да,

надо было заготовливать сено: Олсуфьевы, переселившись в 1917 г. из своей усадьбы в Сергиев Посад, «...под покров Преподобного»³, купили дом, держали лошадь и корову, которую доила графиня Софья Владимировна.

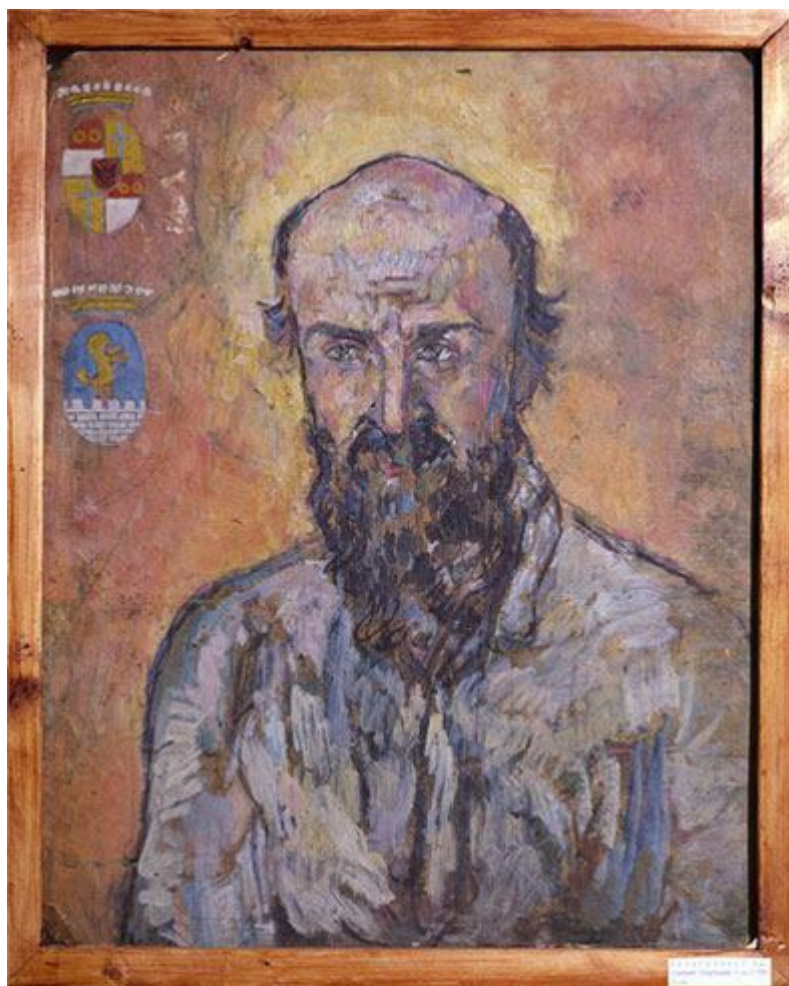
Таким, в белой рубашке, с длинной бородой и написал его портрет В.А. Комаровский. Скорее всего, это произошло летом 1924 г.: семья Комаровских приехала в Посад осенью 1923 г., а весной 1925-го художника арестовали и выслали.

Граф-трудящийся – так можно было бы назвать Олсуфьева. Вся жизнь в трудах. В своей усадьбе Буйцы в Тульской губернии. В строительстве храма на Куликовом поле. На Кавказском фронте во время Первой мировой войны. В Комиссии по охране памятников искусства и старины Троице-Сергиевой лавры. В Сергиевском историко-художественном музее. В Центральных государственных реставрационных мастерских. В Третьяковской галерее. И в хозяйственных заботах. В 1921 г, «под влиянием голода предшествовавших лет и по инстинктивному тяготению к “земле” мы взялись за обработку участка земли, – писала Н.Д. Шик, урожденная княжна Шаховская⁴. Основными членами нашей маленькой артели были семьи Олсуфьевых, Мансуровых и наша. Главным нашим хозяйственным ресурсом была неутомимая энергия Ю[рия] А[лександровича] и собственные наши руки. <...> Староста нашей маленькой артели постоянно кипел хозяйственным азартом, заряжая им моего мужа».

«В начале 1920-х годов Юрию Александровичу Олсуфьеву было сорок с небольшим лет. Не очень высокого роста, с сосредоточенным и живым лицом он, может быть, был похож на крестьянина, когда в зимнее время, в старенькой рыжей барашковой шапке и коричневой куртке, он со знанием дела запрягал лошадь или пилил дрова», – вспоминала его родственница графиня А.В. Комаровская⁵.

Граф Владимир Алексеевич Комаровский был дружен с Олсуфьевым со студенческих лет – в начале XX века оба учились в Петербургском

университете, вместе путешествовали по Италии, изучая памятники искусства. Оба женились на внучках князя Николая Петровича Трубецкого. Комаровскому заказал Олсуфьев написать иконы для храма во имя преподобного Сергия Радонежского на Куликовом поле – тот уже имел тогда опыт иконописца. Началась война, и художник оказался рядом в Олсуфьевым – вместе работали по организации походных санитарных отрядов во Всероссийском Земском союзе. В Сергиев Посад Комаровские приехали после того, как их выселили из подмосковной усадьбы Измалково. Жили в доме Олсуфьевых.



Вл.А. Комаровский. Портрет Ю.А. Олсуфьева. 1924

При взгляде на портрет становится очевидно, что художник писал с натуры, скорее всего за один-два сеанса. Достаточно сравнить его с законченностью сделанного Комаровским в тот же период известного

портрета о. Павла Флоренского (в светлом одеянии), созданию которого предшествовали четыре или пять портретов о. Павла.

В те годы графа видел писатель Леонид Леонов, приехавший в Лавру в середине 1920-х годов: «Водил меня по ризнице и тайникам старик Олсуфьев, (а ему не было и 50-ти! – Т.С.) <...> из прежних, судя по глазам, познавший юдоль жизни»⁶. Это почувствовал и передал художник. Светлый, размытый ореол вокруг головы – не предвиденье ли это мученического конца?

Слева на портрете два герба: верхний графов Олсуфьевых. Долго не удавалось установить, кому принадлежит второй герб. Было высказано мнение, что это герб графов Комаровских⁷. Недавно выяснить это помог В.В. Бибиков, президент Союза Возрождения Родословных Традиций. Оказалось, что второй герб принадлежит роду графов Соллогубов. Мать Ю.А. Олсуфьева Екатерина Львовна была из этого рода.

И что-то еще есть в этом необыкновенном, в этом гениальном портрете. Портрет графа. И дело не в гербах. Есть в облике этого человека такое, что трудно выразить. Вспоминаются слова, занесенные в дневник писателем-деревенщиком Федором Абрамовым. Однажды в Европе он встретил графа, работавшего на земле, француза. «Как будто ничем не отличается. И все-таки чем-то отличается. Руки. Ум. <...> В природе мы редких животных заносим в Красную книгу. А почему не делать того же в отношении людей? Люди разве менее заслуживают внимания как явления природы?»⁸

В ссылке, в Ишиме, художник начал работать в иконописном стиле. В 1927 г. переслал несколько своих работ в Сергиев Посад, в том числе автопортрет на красном фоне (находится в Нукусе, в Каракалпакском музее искусств им. И.В.Савицкого) и второй портрет Олсуфьева, не сохранившийся. Жена написала ему: «...вчера мы открыли твои картины

<...>. Юрию [Олсуфьеву] больше всего нравится твой автопортрет, сестрам о. П[авла] [Флоренского] портрет Юрия, а самому о. П[авлу] другие вещи...». Сообщила, что Флоренский предполагает написать о нем статью⁹.



Вл.А. Комаровский. Автопортрет. 1927

В одном из писем Комаровского из Ишима есть такие строки: «Между прочим, красный фон на портрете Ю[рия Олсуфьева], конечно, случаен по отношению к Ю[рию], но он не случаен для меня...»¹⁰. Тогда художник, интуитивно выбрав тревожный красный фон для портрета, видимо, еще не понял, как сходны окажутся их судьбы.

Комаровского расстреляли на Бутовском полигоне 5 ноября 1937 г., Олсуфьева – 14 марта, там же.

«Прощаясь с жизнью, хотел бы с ней проститься здесь». 10/23 июля 1933 года, Старая Ладога. (Из записной книжки Олсуфьева). Но не

суждено было ему снова увидеть древнюю фреску Георгия на белом коне, увидеть как в Старой Ладогe, «*липа цветет, гудят и вьются пчелы*», не почувствовать, что «*воздух насыщен ароматами кашек, сурепицы, аниса и цвета липы*»¹¹.

Примечание. Выделенный жирным шрифтом абзац об изображениях гербов на портрете Ю.А. Олсуфьева вставлен 21 мая 2014 г.

¹ Пришвин М. 1930 год // Октябрь. 1989. № 7. С. 157.

² Марина Цветаева – Борис Бессарабов. Хроника 1921 года в документах. Дневники /1915–1925/ Ольги Бессарабовой. М., 2010. С. 484.

³ Олсуфьев Ю.А. Из недавнего прошлого одной усадьбы. М., 2009. С. 166.

⁴ Шик Н.Д. Мои встречи с С.П. Мансуровым. Рукопись. Частный архив.

⁵ Комаровская А.В. Мое детство в Сергиевом Посаде // Граф Ю.А. Олсуфьев. Икона в музейном фонде. Исследования и реставрация. М., 2006. С. 349–350

⁶ Леонов Л. Из записной книжки // Наше наследие. 2001. № 58. С. 103.

⁷ Вздорнов Г.И. Реставрация и наука. Очерки по истории открытия и изучения древнерусской живописи. М., 2006. С. 185.

⁸ Французский дневник Федора Абрамова // Белый пароход. [Архангельск] 1993, № 1. С. 10.

⁹ «Необыкновенно яркие здесь звезды...». Письма В. А. Комаровского к В.Ф. Комаровской 1925–1928 гг. // Коркина слобода. Краеведческий альманах. Ишим, 2001. Вып. 3. С. 102.

¹⁰ Там же. С. 95.

¹¹ Олсуфьев Ю.А. Из недавнего прошлого одной усадьбы... С. 254.

Опубл.: Энтелехия. Научно-публицистический журнал. Кострома. КГУ им. Н.А. Некрасова. 2012. № 26. С. 102–104.