

Т.В. Смирнова

Сергиево-Посадский государственный историко-художественный музей-заповедник

Декрет об обращении художественно-исторических ценностей Троице-Сергиевой лавры в музей был подписан В.И. Лениным 20 апреля 1920 г. Но работа этом направлении началась раньше. Осенью 1918-го по инициативе архитектора И.Е. Бондаренко Всероссийская Коллегия по делам музеев и охране памятников искусства и старины создала Комиссию по охране памятников искусства и старины Троице-Сергиевой Лавры. Одновременно с описанием ценностей Лавры Комиссия поставила и вопрос о музее. Среди тех, кто внес наибольший вклад в дело его создания, следует назвать графа Юрия Александровича Олсуфьева (1878–1938), Алексея Николаевича Свирина (1886–1976) и Владимира Дмитриевича Дервиза (1859–1937). Волею судьбы эти люди оказались после революции в Сергиевом Посаде. Несмотря на все трудности, выпавшие на их долю, удалось благодаря дружной работе успешно выполнить поставленную задачу. Были сохранены главные ценности (часть менее ценных вещей пришлось отдать по требованию государства). Постепенно, через открытие выставок, к 1925 г. были сформированы отделы искусства XIV–XV вв. (живопись, шитье, ткани, изделия из металла, дерева, кости, камня, эмали); древнерусской живописи; древлехранилище (шитье, ткани, изделия из золота и серебра XVI–XIX вв.); древнерусской книги (рукописные книги, свитки, грамоты, древние документы); архитектурный (иконография Лавры, планы, чертежи, гравюры, картины, фотографии); живописи XIV–XIX вв. Кроме того была открыта показательная иконописная мастерская. В Царских чертогах посетители могли увидеть жилые покои XVIII в., а в Митрополичьих покоях – жилые покои высшего духовенства конца XVIII – начала XIX в. Монашеский быт был показан в экспозиции «Келья рядового монаха». Шитье и ткани XIX в.

демонстрировались на отдельной выставке. Также были устроены два филиала: в Спасо-Вифанском монастыре и в Гефсиманском скиту.

Таким образом, Комиссия выполнила свою задачу. Этой работе был как бы подведен итог выпуском в 1925 г. путеводителя по музею, написанным его директором А.Н. Свириным. Комиссия Главнауки, обследовавшая музей в 1926 г., сделала вывод, что он является одним из лучших историко-художественных музеев страны.

Но вскоре развернулась кампания травли создателей музея. Они вынуждены были уйти. Новый директор предложил план коренной реорганизации музея, чтобы превратить его в крупный антирелигиозный центр. Часто менялся кадровый состав. А в 1929 г. музей был объединен с Краеведческим и Кустарным музеями. На первое место были поставлены задачи краеведческого характера: изучение промышленности, сельского хозяйства, природы и социалистического строительства. Ситуация изменилась, когда в 1936 г. музей подчинили Управлению по делам искусств при Мособлисполкоме. Теперь краеведческое направление оказалось ненужным. Но легче не стало. Сотрудникам долгое время не удавалось создать экспозиции, удовлетворяющие требованиям вышестоящих организаций. Из музея изымали ценные вещи. Неудовлетворительным было хранение фондов, и немалая часть коллекций в этот период была утрачена. Научная работа не велась. Архитектурные памятники все больше разрушались, а территория пришла в антисанитарное состояние. Многие помещения на территории Лавры были заняты посторонними организациями и жильцами. И в 1937 г. комиссия, проверявшая музей, отметила, что он производит впечатление крайнего убожества.

Положение стало меняться незадолго до войны: был утвержден план генеральной реставрации архитектурного ансамбля, отпущены средства и назначен руководителем реставрационно-восстановительных работ архитектор Игнатий Викентьевич Трофимов. В 1940 г. весь комплекс

строений в черте древних крепостных стен был объявлен музеем-заповедником.

Война нарушила наметившиеся перемены к лучшему. Был мобилизован И.В. Трофимов. Часть ценностей, включая серебряную раку с мощами преподобного Сергия, отправили в эвакуацию, а часть замуровали в тайниках. Некоторые помещения музея еще в 1939 г. были заняты экспонатами переведенного из Москвы в Загорск Музея народных художественных ремесел. Когда началась война, этот музей присоединили к Загорскому музею-заповеднику.

Но уже в 1942 г. сотрудники музея начали на оставшихся экспонатах устраивать выставки. Продолжили научную работу. С 1944 г., когда был демобилизован И.В. Трофимов, активно возобновилась реставрация архитектурных памятников.

В конце войны изменилась политика государства по отношению к Церкви. И по распоряжению власти часть вещей, а также часть строений Лавры была передана Патриархии. Поэтому пришлось перестраивать экспозиции. Очень затруднена была деятельность музея и в связи с работой по проверке фондов бывшего Музея народных художественных ремесел, длившаяся с 1949 по 1953 г. Свой отпечаток накладывали кампании по борьбе с низкопоклонством перед Западом, по борьбе с формализмом в искусстве. И, конечно, не могла не отразиться на музее атеистическая хрущевская кампания. Но как раз в результате ее проведения музей в начале 1960-х гг. обогатился многими ценными произведениями религиозного искусства, так как по приказу Министерства Культуры сотрудники обследовали закрытые и действующие церкви для выявления и изъятия историко-художественных памятников, которым грозила гибель.

Под руководством Татьяны Васильевны Николаевой были созданы несколько новых экспозиций, ею написан ряд научных работ, в том числе каталогов, а также ею начаты систематические наблюдения за земляными и строительными работами в Лавре. Найденные при этом надгробные плиты

положили начало новой экспозиции – «Памятники монастырского некрополя».

С 1950-е гг. очень активизировалась деятельность отдела народного творчества благодаря новым сотрудникам: Ольге Владимировне Кругловой и Людмиле Эльмаровне Калмыковой. Поездки в центры художественных промыслов и экспедиции на Север и в другие регионы страны, позволили создать исключительные по полноте коллекции народного и советского декоративно-прикладного искусства.

Музейные фонды стремительно росли. Создавались новые экспозиции, открывались выставки. Активизации научных работ способствовало проведение научных конференций. Выходили путеводители по музею. Велась каталогизация коллекций. Масштабная реставрация архитектурных памятников проводилась под руководством архитектора Виктора Ивановича Балдина. Архитектурный ансамбль Лавры был включен в Список всемирного культурного наследия ЮНЕСКО (комплект документов был подготовлен Галиной Акимовной Макаровской).

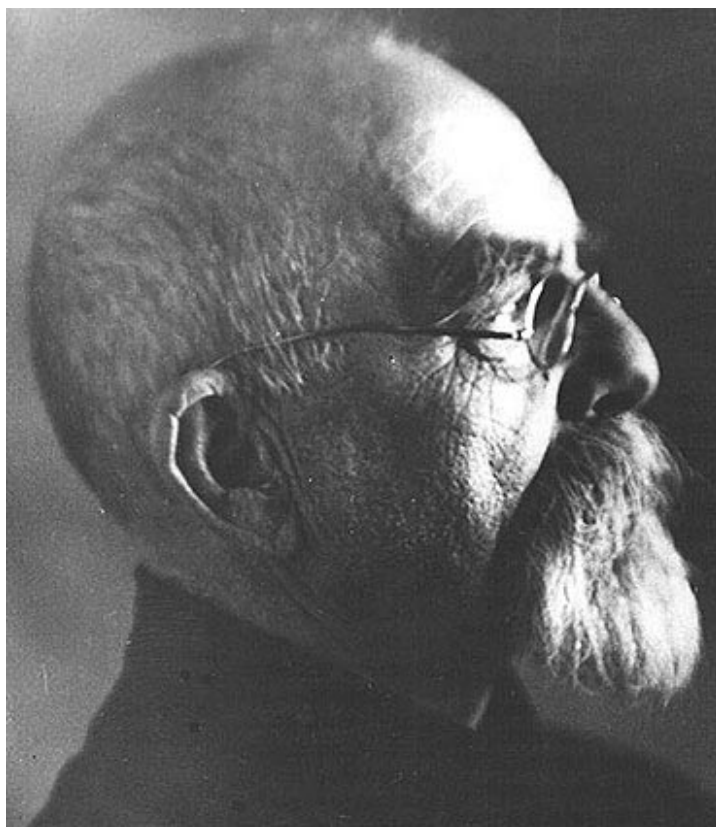
Большое внимание уделялось творчеству местных художников, и в начале 1990-х был создан сектор изобразительного искусства под руководством Елены Владимировны Куценко. Эту работу продолжила Ирина Феликсовна Жданова.

С приходом в музей Владимира Игоревича Вишневого с середины 1980-х гг. под его руководством стали проводиться значительные археологические изыскания на территории Лавры, в древнем Радонеже и в большом ареале Северо-Восточного Подмосковья. За пределы Лавры вышел в своих исследованиях Константин Александрович Филимонов, занявшись историей города и его окрестностей. А Владимир Александрович Ткаченко своей темой взял историю края XIV–XIX вв.

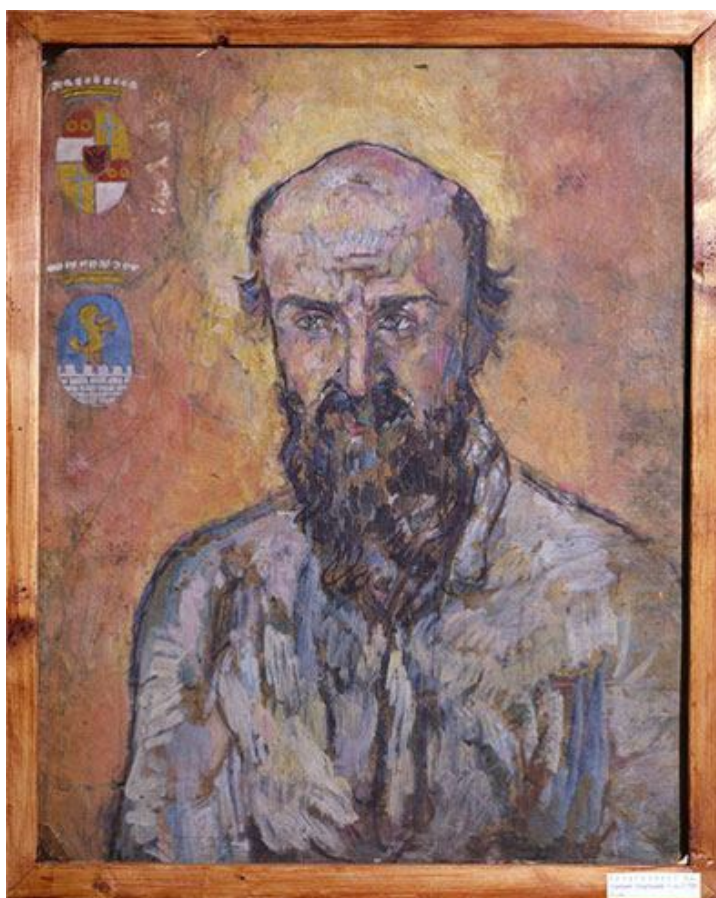
Но уже в первой половине 1990-х гг. музей начал испытывать трудности в связи с изменением политики государства по отношению к Церкви. Лавра стала настаивать на удалении музея с территории монастыря.

Противостояние было долгим. Постепенно музею пришлось освобождать занимаемые здания, перемещать фонды и открывать новые экспозиции в отремонтированных помещениях Конного двора. В конце 1990-х – начале 2000-х гг. в основном этот процесс завершился. В Лавре осталась Ризница, то есть экспозиции древнерусского искусства и церковного искусства Нового времени. В конном дворе были созданы экспозиции «Древнейшее прошлое Сергиево-Посадского края», «Архитектурный ансамбль Лавры. Страницы истории», экспозиции народного и декоративно-прикладного искусства. Отдел изобразительного искусства устраивает выставки в главном корпусе музея на проспекте Красной Армии (здание бывшего Уникомбанка), а созданный в 1995 г. Краеведческий отдел (отдел истории и культуры Сергиево-Посадского края XX в.) получил залы в помещении бывшего детского сада в Овражном переулке.

Несмотря на все трудности, в том числе финансового характера, музей вышел из трудного периода. Проводится по многим направлениям интенсивная научная работа, открываются выставки, пополняются коллекции народного искусства (преимущественно вследствие научных экспедиций в южные регионы России). Каждые два года проходят научные конференции «Троице-Сергиева лавра в истории, культуре и духовной жизни России». Заметно активизировалась работа с детьми, которую ведут музейные педагоги.



Первый директор музея Владимир Дмитриевич Держиц. 1930-е гг.



**Портрет Юрия Александровича Олсуфьева.
Художник В.А. Комаровский. 1924**



Алексей Николаевич Свирин. 1920-е гг.



Главный корпус музея-заповедника



В зале Ризницы



Сотрудники музея-заповедника. 1998 г.



Музейный комплекс «Конный двор»



Фрагмент экспозиции «Мир русской деревни»



Сотрудники Ризницы. 1980-е гг.



Генеральный директор музея-заповедника, заместитель Троице-Сергиевой лавры, архиепископ Сергиево-Посадский Феогност

Опубл.: Сергиево-Посадский район в зеркале истории XX века. Сергиев Посад, 2013. Ч. I. С. 269–272.